

深度計 (錶盤類型)

zh-TW

安全注意事項

為確保操作人員的安全，請遵守本操作手冊中記載的產品機能、功能、規格及說明內容使用本產品。不按規定使用將不能確保安全。

注意 此處顯示之危險可能導致輕度或中度傷害。

指針測頭的邊緣很鋒利，可能造成傷害。操作時要特別小心，以免受傷或損壞邊緣。

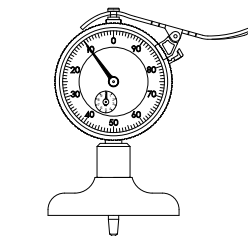
注意 此處顯示之危險可能導致財產損失。

- 請勿拆解或改造本產品。
- 請勿在溫度突然變化的場所使用或存放本產品，此外，產品使用前要先適應室溫。
- 請於灰塵、油或油霧極少的場所使用，並遠離陽光直射。
- 請勿將本產品存放在潮濕或多塵之處。
- 請勿快速移動心軸或施加水平作用力。
- 請避免對心軸的垂直方向施力，或對心軸施加扭力。
- 請勿施加過大的作用力或使產品遭受到摔落等突然的衝擊。
- 如果產品受到衝擊，請在使用前檢查精度和操作。
- 請避免在直接暴露於水或冷卻液飛濺處使用。

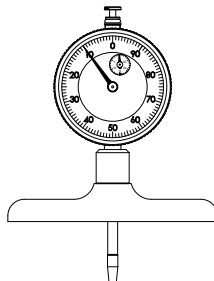
目錄

1. 類型.....	第 1 頁
2. 部位名稱.....	第 1 頁
3. 使用前的準備事項.....	第 2 頁
4. 量測方法.....	第 2 頁
5. 升降把手／外框固定裝置／界限.....	第 2 頁
6. 使用後的注意事項.....	第 3 頁
7. 規格.....	第 3 頁
8. 非現場維修 (可能需要付費).....	第 3 頁

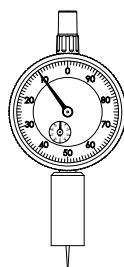
1. 類型



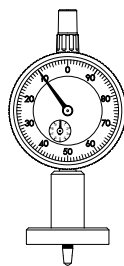
- 產品編號
7211A
7212A
7217A
7218A
7220A
7221A



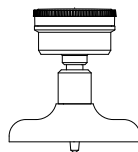
- 產品編號
7213A
7214A



- 產品編號
7222A



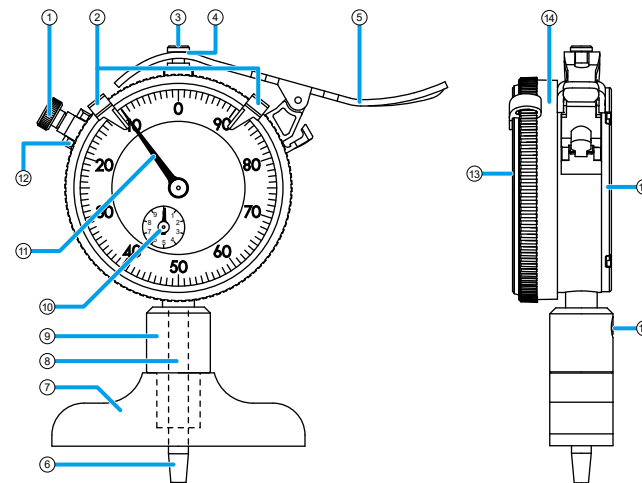
- 產品編號
7210A
7223A
7224A



- 產品編號
7231A
7237A
7238A

2. 部位名稱

圖中顯示產品編號 7212A。



- | | |
|-------------------|--------|
| ① 外框固定裝置 (公制型選配件) | ⑨ 支架 |
| ② 界限 (選配件) | ⑩ 短指針 |
| ③ 止動螺絲 | ⑪ 長指針 |
| ④ 墊片 | ⑫ 鳩尾槽 |
| ⑤ 升降把手 | ⑬ 面板 |
| ⑥ 測頭 | ⑭ 外框 |
| ⑦ 底座 | ⑮ 背蓋 |
| ⑧ 心軸 | ⑯ 緊固螺絲 |

3. 使用前的準備事項

1) 使用前的檢查項目

- 檢查長指針、短指針和心軸是否以使用本產品的姿勢平順移動。
- 檢查長指針和短指針是否在停止時維持設定的停止點。
- 檢查測頭和螺絲是否未鬆動。

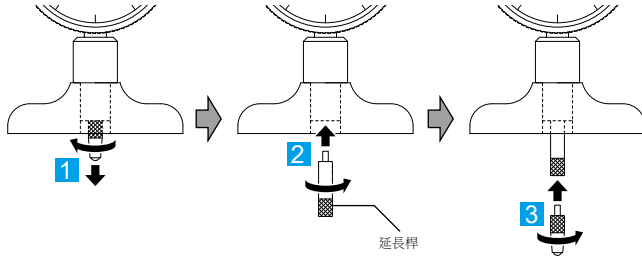
2) 安裝延長桿

測量點太深使測頭無法觸及時使用。

- 桿子隨附以下機型作為標準附件。
產品編號：7211A、7212A、7213A、7214A、7217A、7218A、7220A、7221A、7231A、7237A、7238A
- 根據量測尺寸使用延長桿組合。

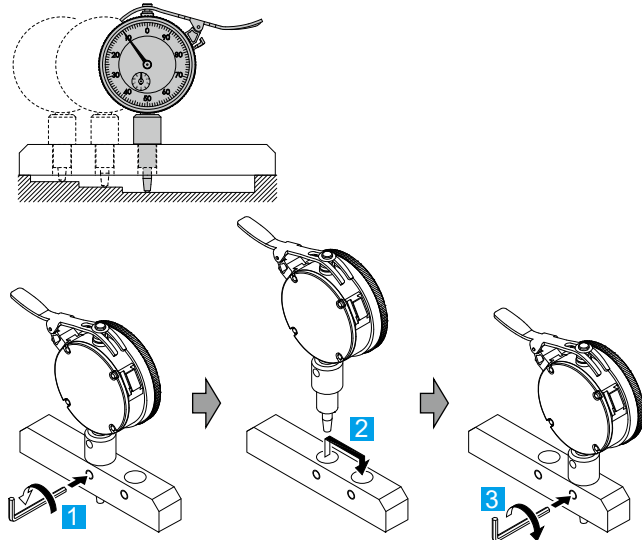
注意 此處顯示之危險可能導致財產損失。

- 如果延長桿的總長度至少為 110 mm，本產品在使用時務必保持垂直（測頭朝下）。心軸操作可能受到影響。
- 卸下和安裝測頭或延長桿時，用毛氈等軟布包住其滾花部（若無滾花部，則包住靠近心軸的位置），並用鉗子或尖嘴鉗將其夾住。



- 1 拆除測頭。
- 2 將延長桿安裝到本體。
- 3 將測頭安裝到延長桿末端。

3) 變更指示量錶 - 安裝位置 (產品編號：7220A、7221A)

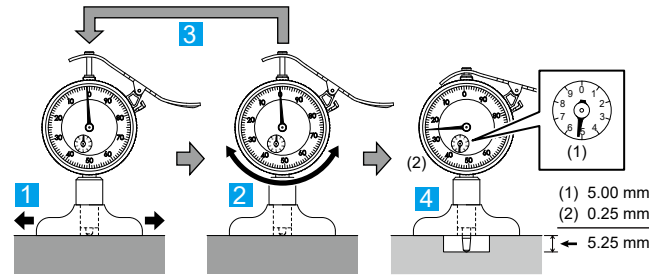


- 1 用扳手鬆開底座上的緊固螺絲，以將指示量錶從底座取出。
- 2 變更指示量錶的位置。
- 3 推入指示量錶，然後用扳手鎖緊在底座上的緊固螺絲。（鎖緊扭矩：100 至 150 N·cm）

4. 量測方法

注意 此處顯示之危險可能導致財產損失。

- 請勿讓測頭強力撞擊工件，否則工件可能會變形，並且可能會影響量測結果。
- 請勿將螺絲鬆開或取下，也請勿拆卸產品。
- 量測之前，務必設定基準點。在溫度波動的環境中使用產品時，請頻繁檢查已設定的基準點。
- 量測之前，請用乾布或沾有少量酒精的布擦拭測頭和底座的底部側，以清潔灰塵、切屑等。



- 1 使底座面與基準面（諸如平度確定之表面平板之類的表面）接觸，然後將底座側向滑動數次，直到出現平穩、平順的移動為止。
- 2 必要時，請轉動外框調整零點。
- 3 重複步驟 1 數次以檢查基準點是否沒有移位。
- 4 使底座面與工件接觸。

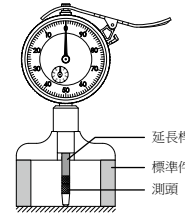
提示

對於 7211A、7212A、7217A、7218A、7220A、7221A 等，請在操作升降把手的同時，使測頭與工件接觸。

- 5 讀取長指針和短指針指示的值。（5.25 mm）

提示

安裝延長桿時，請使用基準量規或標準件設置基準點。



5. 升降把手/外框固定裝置/界限

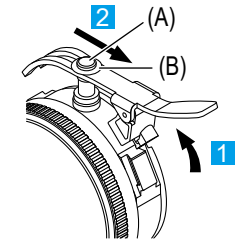
1) 安裝/拆卸升降把手

(產品編號：7211A、7212A、7217A、7218A、7220A、7221A)

- 安裝

注意 此處顯示之危險可能導致財產損失。

請勿拆除墊片 (B)。升降把手操作可能受到影響。



- 1 將心軸提高，然後將止動螺絲 (A) 裝在升降把手的尖端之間。

提示

將升降把手的尖端插在墊片 (B) 底下。

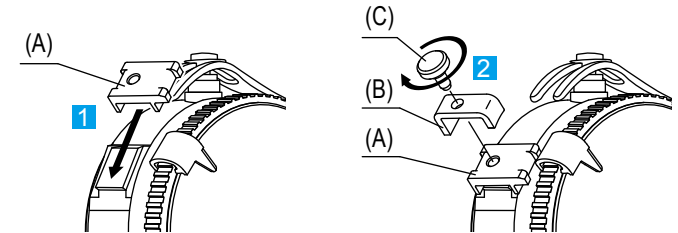
- 2 將升降把手的凹槽裝入鳩尾槽，然後沿箭頭方向移動使其固定。

- 拆卸



- 1 將拇指推扣零件向上推，並將升降把手卸下。

2) 安裝外框固定裝置 (公制型選配件)



- 1 將固定裝置托架 (A) 安裝到鳩尾槽上。
- 2 用固定夾板 (B) 按住固定裝置托架 (A)，同時鎖緊固定螺絲 (C)。

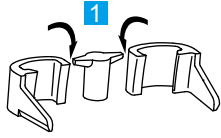
注意 此處顯示之危險可能導致財產損失。

固定螺絲可能會因振動等而鬆動和脫落。

3) 安裝/拆卸界限 (選配件)

在量測值公差範圍須清楚標示時使用。

- 拆下界限 (產品編號: 7231A、7237A、7238A)

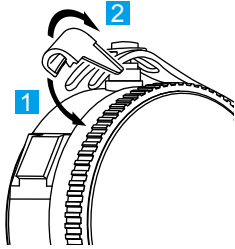


- 1 拆下界限。

⚠ 注意 此處顯示之危險可能導致輕度或中度傷害。

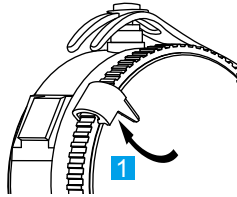
拆卸界限時請小心操作，以免因拆下的零件而受傷。

- 安裝



- 1 將界限勾住外框。
- 2 將界限往下按壓，直到聽到喀嚓聲。

- 拆卸



- 1 按箭頭方向將界限拉起，即可拆下界限。

6. 使用後的注意事項

- 用乾布或稍微沾有酒精的布清潔心軸的滑動表面。請勿在此時潤滑心軸。這可能會導致故障。
- 清潔面板時，請用軟布沾稀釋後的中性清潔劑擦拭。請勿使用稀釋劑等有機溶劑，否則可能導致產品變形或發生故障。
- 存放本產品時，在底座的底部側塗上少量防鏽油以防生鏽。
- 使用及存放條件會強烈影響本產品的性能。建議根據使用頻率、環境、存放方式等依照貴公司的規定排定檢週期，並定期檢查本產品。
- 請勿將本產品存放在高溫、潮濕、多塵或有油霧之處。

7. 規格

操作環境：溫度 0 °C 至 40 °C，濕度 30 % 至 70 % (無結露)

8. 非現場維修 (可能需要付費)

如果發生以下故障，則需要進行非現場維修 (可能需要付費)。請洽詢您購買產品的代理商或三豐銷售辦事處。如果由三豐以外的人員修理或拆卸本產品，恕不保證其性能。

- 心軸作動不良
- 指針停留位置嚴重偏差 (指針跳格)
- 精度不良

* 如果需要更換基礎結構元件或多個元件時，請恕我們保留拒絕維修的權利。