

ABS ソーラ式デジマチックキャリパ



安全に関するご注意

商品のご使用に当たっては、記載の仕様・機能・使用上の注意に従ってご使用ください。それ以外でご使用になりますと、安全性を損なうおそれがあります。

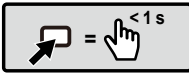
注意

本商品の測定部分は鋭利に尖っています。身体を傷つけないよう、取り扱いには十分気をつけてください。

注記

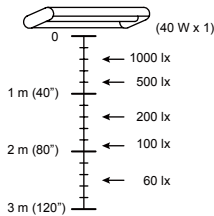
- 本商品を初めて使用するときは、油を染み込ませた柔らかい布などで本商品に塗られている防錆油を拭き取ってください。
- 太陽電池を直接太陽光に向けて使用しないでください。太陽電池の性能が劣化するおそれがあります。
- 電気ペンで番号などを記入しないでください。
- スケール(本尺)に傷をつけないでください。
- 防錆油が乾燥して作動が重くなる場合がありますので、布で摺動面を拭き、さらに油を少し塗布してご使用ください。良好な作動が得られます。
- 使用後は防錆処理を行ってください。錆は故障の原因となります。
- サムローラは微動送り装置であり、定圧装置ではありません。サムローラを使用して測定すると、測定圧が大きくなる傾向があります。適正でかつ均一な測定力になるよう、サムローラを使用する場合は、ご注意ください。
- 保護カバーに強い衝撃や圧力を与えないでください。太陽電池が破損するおそれがあります。

スイッチ操作のアイコンについて

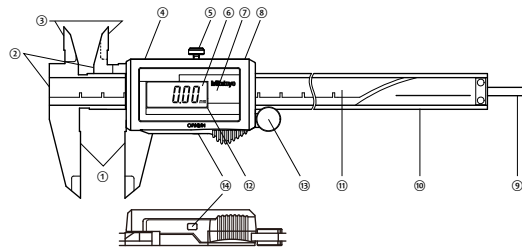


1. 使用環境(照度)について

- 本商品は照度 60 lx 以上の環境でお使いください。照度 60 lx 以下では、表示は消灯または点滅状態となり、測定値が不安定になります。
- 本商品のスイッチ操作については、約 300 lx 以上の環境で行ってください。約 300 lx 以下の環境ではスイッチが機能しないことがあります。
- 蛍光灯での照度の目安については、右図を参照してください。



2. 各部の名称と機能



- ① 外側用測定面
- ② 段差測定面
- ③ 内側用測定面
- ④ スライダ
- ⑤ クランプねじ
- ⑥ LCD表示部
- ⑦ 保護カバー
- ⑧ 出力コネクタ(出力付きタイプのみ)
- ⑨ デブスパー
- ⑩ 本尺
- ⑪ スケール
- ⑫ 太陽電池
- ⑬ サムローラ(サムローラ付きタイプのみ)
- ⑭ ORIGINスイッチ(原点の設定)

3. ORIGIN (原点) 設定

注記

- この作業は、約 300 lx 以上の環境で行ってください。
- 本商品を初めて光に当てたとき、無意味な数字や「E」が表示されることがありますが、異常ではありません。そのまま ORIGIN (原点) 設定を行ってください。

- 1 外側用測定面を閉じる
- 2 ORIGINスイッチを1秒以上押し続ける
⇒「0.00」と表示され、ORIGIN (原点) が設定される

4. エラーと対策

- 1) 「Err C」表示および表示のチラツキ
スケール表面が汚れた場合に発生します。スケール表面を清掃し、粘性の低い油を少量塗布して、水をはじくようにすることを薦めます。
- 2) 「Err T」表示
照度不足などで、10秒以内に原点設定が完了しない場合に発生します。その場合は、約 300 lx 以上の照度で再度 ORIGIN (原点) 設定の操作を行ってください。
- 3) 最小桁「E」表示
スライダを高速に動かしている場合に発生しますが、測定に影響はありません。

注記

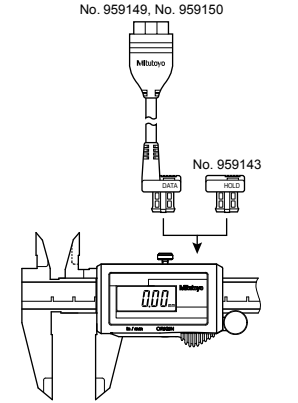
スライダが静止した状態でも最小桁「E」表示の場合は、「Err C」と同じ意味です。「Err C」の場合と同じ処置を行ってください。

5. 仕様

- 最小表示量 : 0.01 mm
- 最大許容誤差 : ±0.02 mm E_{MPE} : 外側測定、 S_{MPE} : 内側測定
- 最大応答速度 : 制限なし(速度によるミスカウントなし)
- 使用温度 : 0 °C ~ 40 °C
- 保存温度 : -10 °C ~ 60 °C
- 電源 : 太陽電池 (約 60 lx 以上で使用可能)

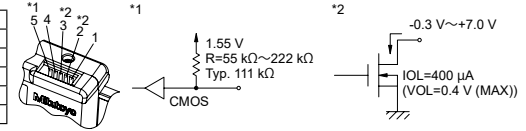
6. 特別付属品(出力付きタイプのみ適用)

- デジマチック接続ケーブル(出力スイッチ付き) :
No. 959149 (1 m)
No. 959150 (2 m)
- ホールドユニット(表示値をホールドできます) :
No. 959143

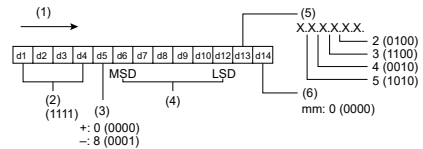


7. コネクタピン配列(出力付きタイプのみ適用)

| ピンNo. | I/O | 信号 |
|-------|-----|---------|
| 1 | --- | GND |
| 2 | O | DATA |
| 3 | O | CLOCK |
| 4 | --- | --- |
| 5 | I | REQUEST |

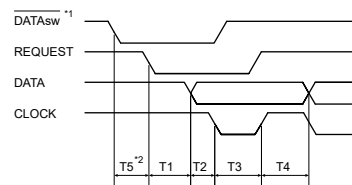


8. データフォーマット(出力付きタイプのみ適用)



- (1) 出力順
- (2) すべて「F」
- (3) 符号
- (4) 測定値
- (5) 小数点
- (6) 単位

9. タイミングチャート(出力付きタイプのみ適用)



- *1: DATAswはデータ出力スイッチが押されている間は、LOWになります。
- *2: DATAswがLOWレベルになりREQUESTが入力されるまでの時間T5は、データ処理装置の性能で決まります。

0 ms ≤ T1 ≤ 93.75 ms
110 μs ≤ T2 ≤ 140 μs (TYP:122 μs)
110 μs ≤ T3 ≤ 140 μs (TYP:122 μs)
230 μs ≤ T4 ≤ 260 μs (TYP:244 μs)