

# IT-012U

## インプットツール

## ユーザーズマニュアル

ご使用前にこのユーザーズマニュアルをよくお読みの上、  
正しくお使いください。お読みになった後は、  
いつでも見られる所に必ず保管してください。

**Mitutoyo**

ソフトウェア操作の表記について

Microsoft、MS-DOS、Windows、Windows Vista、Excel は米国 Microsoft Corporation の米国およびその他の国における登録商標または商標です。

---

# 本マニュアルで使用されているマーク

---

本マニュアルで使用されているシンボルマークの意味と、各シンボルマークに付随して記述される内容を以下に示します。

## 安全上のご注意

本マニュアルでは、製品を正しくお使い頂き、あなたや他の人々への危険や財産への損害を未然に防止するために、いろいろな絵表示をしています。その表示と意味は次の通りです。

- 以下の表示は特定しない一般的な注意、警告、危険を示します。



危険

この表示を無視して、誤った取り扱いをすると、人が死亡または重傷を負う危険が差し迫って生じることが想定される内容を示しています。



警告

この表示を無視して、誤った取り扱いをすると、人が死亡または重傷を負う可能性が想定される内容を示しています。



注意

この表示を無視して、誤った取り扱いをすると、人が障害を負う可能性が想定される内容および物的損害のみの発生が想定されることを示しています。

- 以下の表示は特定の危険に対する注意、行為の禁止／強制を示します。



注意（危険、警告を含む）を促す内容があることを告げるものです。図の中に具体的な注意内容（左図の場合は感電注意）が描かれています。



禁止の行為であることを告げるものです。図の中や近傍に具体的な禁止内容（左図の場合は分解禁止）が描かれています。



行為を強制したり指示する内容を告げるものです。図の中や近傍に具体的な指示内容（左図の場合は接地が必要であること）が描かれています。

---

# 本マニュアルで使用されているマーク

---

## 各種の注記について

正しい操作により、信頼性の高い測定データを得るための助けとなる各種の“注記”を、以下の区分に示す用語により示します。

---

**重要** ・ 目的を達成するために必要な情報を示す注記です。この指示を無視することはできません。

・ この指示に従わない場合、本機の性能、精度を損なう可能性あるいは維持することが困難になる可能性があることを示します。

---

**注記** 本文の重要な点で特に強調または補足すべき情報を示します。特定の操作に関してご留意頂きたい事柄（メモリの制限、装置の構成、プログラムの特定のバージョンに関する情報など）があることを示します。

---

**参考** 本文に記載されている操作方法や手順を特定の問題に適用する場合の参考情報や、操作や機能に関する詳細説明などを示します。

また、他に参照すべき情報がある場合には、参照箇所を示します。

---

本マニュアルに記載の使用法に依らない使用により損害が発生した場合には、弊社は一切その責任を負いかねます。

本書の記載内容については予告なく変更することがあります。

© 2002 Mitutoyo Corporation. All rights reserved.

---

## 安全上のご注意

---

- ・本マニュアルには、インプットツール（IT-012U）を安全にお使い頂くための重要な情報が記載されています。本製品をお使いになる前に、本マニュアルを熟読してください。  
特に、本マニュアル冒頭の「使用上のご注意」を良くお読みになり、理解された上で本製品をお使いください。  
また、本マニュアルは本製品のご使用中いつでも参照できるよう、大切に保管してください。  
弊社は、お客様の財産に被害を及ぼすことなく、安全に本製品をお使い頂くために、細心の注意を払っています。
- ・本製品をお使いになる際は、本マニュアルの説明に従ってください。

## 使用上のご注意

**重要** 本製品を安心してお使い頂くために、下記の確認を必ず行ってください。

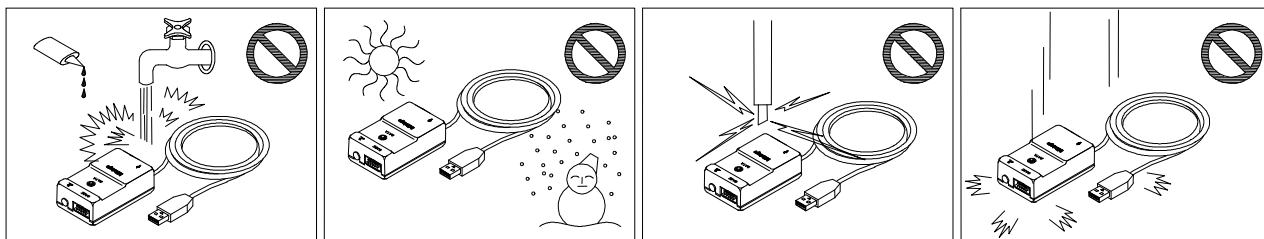
本製品はパソコンからの電源で動作しております。パソコンは、メーカーや機種によっては大きなノイズを発生する場合がありますので、ご使用前に一度システム全体での動作確認をしてください。動作確認は、下記の手順で実施してください。

- 1) 測定器、本製品、パソコン（あるいは電子手帳等）を接続し、パソコンの電源を入れてください。（データ入力画面にする必要はありません。）
- 2) 測定器のゼロセットを行います。（測定器の取扱説明書をご参照ください。）
- 3) 測定子間を測定を行うように開いてから、再びゼロセットを行った位置に測定子に戻し、表示がゼロに戻っていることを確認します。
- 4) 上記3) の操作を5回程度繰り返し行い、毎回表示がゼロに戻れば問題ありません。安心してご使用頂けます。
- 5) なお、不具合が確認された場合には、弊社営業所へお問い合わせください。



### 注意

- ・本製品は電子機器ですので、落下しますと破損する場合があります。お取り扱いには十分注意してください。
- ・直射日光の当たる場所、炎天下の車中、火のそばなどに放置しないでください。
- ・水や油の掛かるところでは使わないでください。
- ・分解しないでください。
- ・各スイッチで不具合が解除できない場合は、一度ケーブルを外し、再セットしてください。



# 保証

本製品は、厳重な品質管理のもとで製造されていますが、お客様の正常な使用状態において、万一お買い上げの日から1年以内に故障した場合には、無償で修理させていただきます。お求めの代理店、あるいは弊社営業所へご連絡ください。

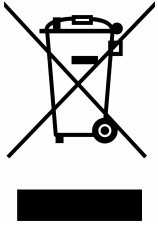
次のような場合には、保証期間内でも有償修理となります。

- 1 取り扱い上の誤りおよび不当な改造や修理による故障および損傷。
- 2 お買い上げ後の移動、落下あるいは輸送による故障および損傷。
- 3 火災、塩害、ガス害、異常電圧および天災地変などによる故障および損傷。

本保証は日本国内においてのみ有効です。

保証書（1年間保証）	
商 品 名	インプットツール
お 客 様 ご 住 所 ご 氏 名	〒 TEL ( ) - 様
お買上げ店名	印
お 買 上 げ 日	年 月 日

## 分別処理を行っている EU（欧州）諸国で電気・電子機器の廃棄をする際の注意



商品または包装に記されたこのシンボルマークは、EU 諸国でこの商品を廃棄する時に一般家庭ゴミと一緒に捨てないようにするためのものです。WEEE（廃電気電子機器）を土壌に埋め立てする量を減らし環境への影響を低減するために、商品の再利用とリサイクルにご協力ください。

処理方法に関する詳しい内容は、お近くのお買い上げになった小売店や代理店にお問い合わせください。

## 韓国規制 (KC) に関する表記 / 한국 규제 (KC)에 관한 표기

### 使用者案内文 / 사용자안내문

機種別	使用者案内文
A 級機器 (業務用放送通信機資材)	この機器は業務用(A 級)電子波適合機器として販売者又は使用者はこの点を注意し、家庭外の地域で使用するのを目的とする

기종별	사용자안내문
A 급 기기 (업무용 방송통신기자재)	이 기기는 업무용(A 급)전자파적합기기로서 판매자 또는 사용자는 이 점을 주의하시기 바라며, 가정외의 지역에서 사용하는 것을 목적으로 합니다.

### 韓国のサービス拠点 / A/S 서비스

韓国ミットヨ株式会社

住所：Kocom Build. 1, 2F, 260-7, Yeomchang-Dong, Gangseo-Gu, Seoul, 157-040

한국미쓰도요주식회사

주소：(우)157-040 서울시 강서구 염창동 260-7 코콤빌딩 1,2 층

<http://www.mitutoyokorea.com/>



---

## 目次

---

本マニュアルで使用されているマーク .....	i
安全上のご注意 .....	iii
使用上のご注意 .....	iv
保証 .....	v
分別処理を行っている EU（欧州）諸国で電気・電子機器の廃棄をする際の注意 .....	vi
韓国規制（KC）に関する表記 / 한국 규제 (KC)에 관한 표기 .....	vi
目次 .....	vii
1 はじめに .....	1-1
1.1 インプットツールについて .....	1-1
1.1.1 対応機種 .....	1-1
1.1.2 各部の名称と機能 .....	1-1
1.1.3 システムの接続方法 .....	1-2
1.1.4 データの取り込み方法 .....	1-3
2 ドライバのインストール .....	2-1
2.1 ドライバのインストール .....	2-1
2.1.1 Windows 98 へのインストール .....	2-1
2.1.2 その他の Windows Operating System へのインストール .....	2-4
2.2 接続の確認方法 .....	2-5
2.2.1 Windows 98、Windows Me での確認方法 .....	2-5
2.2.2 Windows 2000、Windows XP での確認方法 .....	2-7
2.2.3 Windows Vista、Windows 7 での確認方法 .....	2-9
3 仕様 .....	3-1
3.1 仕様 .....	3-1
3.2 デジマチック(接続)ケーブル 一覧 .....	3-2

サービスの窓口

---

MEMO

# 1

## はじめに

この章ではインプットツールの接続方法、使用方法を説明します。

### 1.1 インプットツールについて

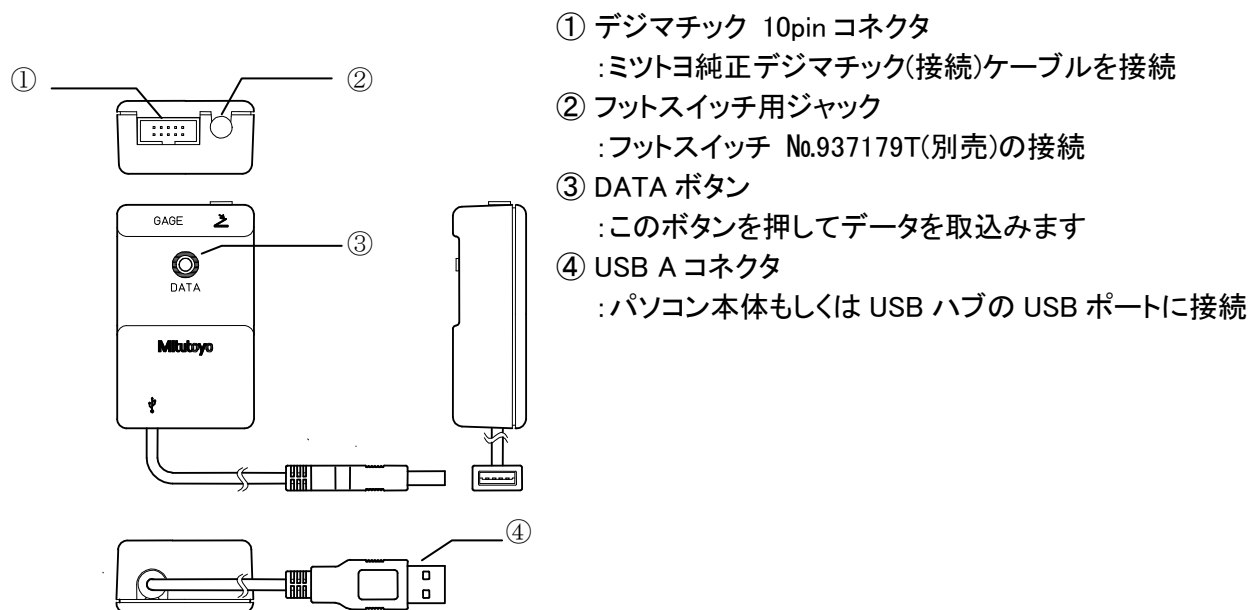
本製品は、

- ・ Microsoft Excel などの表計算ソフトに、測定機器のデータを直接入力させることができます。
- ・ USB ポートに接続するだけで準備完了。専用のソフトやドライバは不要です。

#### 1.1.1 対応機種

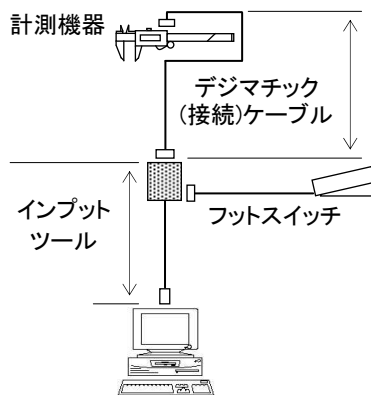
- ・ USB ポート付きで、Windows 98 以降の Windows Operating System を搭載したパソコンで使用可能です。

#### 1.1.2 各部の名称と機能



### 1.1.3 システムの接続方法

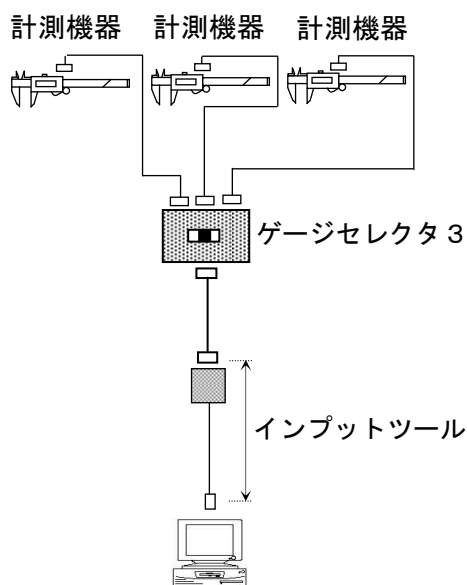
#### 1) 一般的な接続方法



#### 注意

- ・ 計測機器と入力ツールの接続には、ミトヨ純正のデジマチック(接続)ケーブルを使用します。
- ・ デジマチック(接続)ケーブルの種類については、“3.2 デジマチック(接続)ケーブル一覧”を参考にしてください。
- ・ フットスイッチ(コード No.937179T)は別売です。

#### 2) 複数の測定機器を接続したいときの接続方法



**注記** ゲージセレクタ 3 (コード No. 939039) を使用することにより、3 機種 of デジマチック出力製品を接続できます。

#### 1.1.4 データの取り込み方法

- ・ 計測器、デジマチック(接続)ケーブル、インプットツール本体のいずれかの DATA ボタンを押します。するとパソコンにデータが入ります。
- ・ Microsoft Excel などの既存のソフトウェア上に直接データを取り込むことができます。

---

**重要** 日本語漢字変換モードが[直接入力]になっているか確認してください。

---

- 注記**
- ・ 取り込むセルの指定や方向などについては、各ソフトウェアで設定してください。  
参考資料  
([http://www.orangehousejapan.com/download/99MAM015B1\\_J.pdf](http://www.orangehousejapan.com/download/99MAM015B1_J.pdf))
  - ・ パソコンによっては本製品を正常に使用できない場合があります。
  - ・ 本製品をパソコンに接続した状態でサスペンドに移行し、再び起動する最中に本製品の DATA ボタンを押すと、データ出力ができなくなる場合があります。その場合、本製品をパソコンから再挿抜してください。
  - ・ 連続してデータを出力する場合は 1 秒程度間隔を空けてください。
-

---

MEMO

# 2

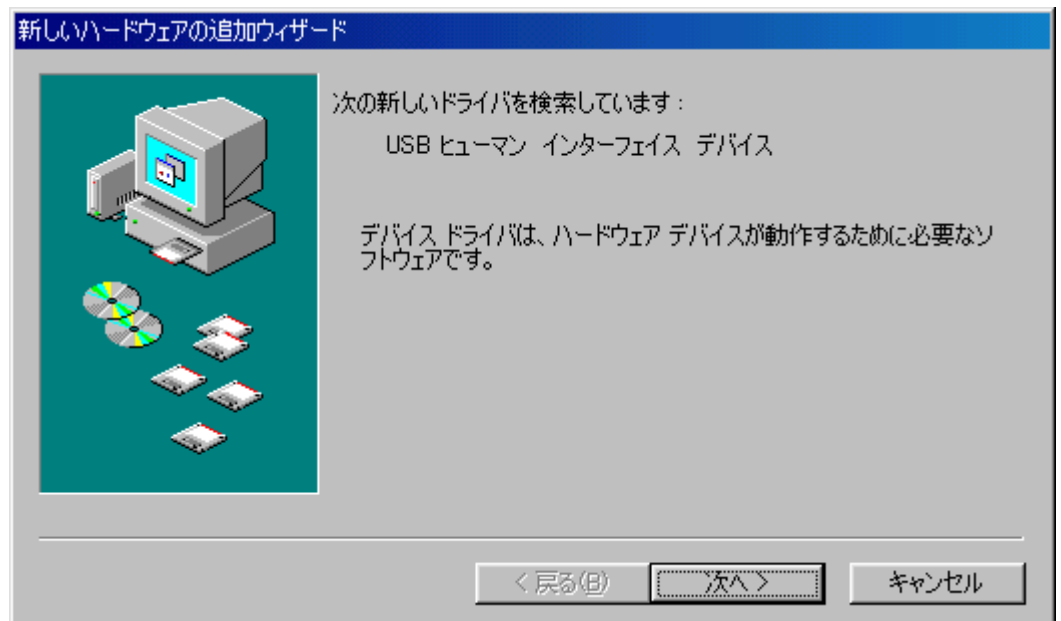
## ドライバのインストール

この章ではドライバのインストール方法について説明します。

### 2.1 ドライバのインストールについて

#### 2.1.1 Windows 98 へのインストール

- 1) インプットツールに付属のケーブルをパソコンの USB ポートまたは USB ハブに接続します。
- 2) 「新しいハードウェアの追加ウィザード」が表示されます。[次へ]ボタンをクリックします。



- 3) 次の画面が表示されたら、「使用中のデバイスに最適なドライバを検索する（推奨）」を選択し、「次へ」ボタンをクリックします。



- 4) 画面が変わったら、すべてのチェックボックスのチェックを外し、「次へ」ボタンをクリックします。





- 5) 次の画面が表示されたら、「次へ」ボタンをクリックします。  
ドライバのインストールが開始されます。



**注記** ファイルのコピー中に、お使いのパソコンの機種によっては、Windows 98 の CD-ROM が必要な場合があります。その場合には、CD-ROM をセットして画面の指示に従ってください。

- 6) ファイルのコピーが終了すると、下のような画面が表示されます。「完了」ボタンをクリックします。



---

## 2.1.2 その他の Windows Operating System へのインストール

Windows Me、Windows 2000、Windows XP、Windows Vista、Windows 7 では、ドライバインストール操作の必要はありません。  
インプットツールのケーブルを接続すると、自動的にインストールされます。

---

**注記** Windows 2000 マシン特有の問題により IT-012U を接続するとキーボードの配列が「英語 101 キーボード配列」になる場合があります。

**【 症状例 】**

キーボード操作	日本語配列	英語配列
Shift + 2	”	@
Shift + 8	(	*
Shift + 9	)	(

この症状は Windows 2000 の Service Pack2 以降をインストールする事で解消します。  
インストール後は IT-012U を接続してもキー配列の変更は行われません。

既にキー配列が変更されており配列を修正したい場合には、以下の手順で修正可能です。

キーボード配列を日本語 106/109 キーボード配列に変更したい場合には、デバイスマネージャから以下の手順で日本語 106/109 キーボードに変更してください。

- 1) デバイス マネージャのキーボードにある [101/102 英語キーボードまたは Microsoft Natural PS/2 キーボード] をダブルクリックします。
- 2) [ドライバ] タブを選択し [ドライバの更新] をクリックします。
- 3) ウィザードにしたがい、「このデバイスの既知のドライバを表示してその一覧から選択する」にチェックをして [次へ] をクリックします。
- 4) 「このデバイス クラスのハードウェアをすべて表示」をチェックして、[日本語キーボード (106/109 キー)] を選択して [次へ] をクリックします。
- 5) ウィザードにしたがってドライバを更新してコンピュータを再起動します。

Windows 2000 Service Pack 2 はマイクロソフト社のホームページより入手可能です。  
Windows Update のページをご覧ください。

Service Pack についてのお問い合わせはマイクロソフト社へお願いします。

---

## 2.2 接続の確認方法

インプットツールが正常に接続されているかどうかの確認方法を説明します。

### 2.2.1 Windows 98、Windows Me での確認方法

- 1) 「コントロールパネル」を開きます。
- 2) 「システム」を開き、「デバイスマネージャ」を選択します。
- 3) 下のような画面が表示されたら、「キーボード」を開き、[HID 互換キーボード]を選択します。
- 4) [プロパティ]ボタンをクリックします。

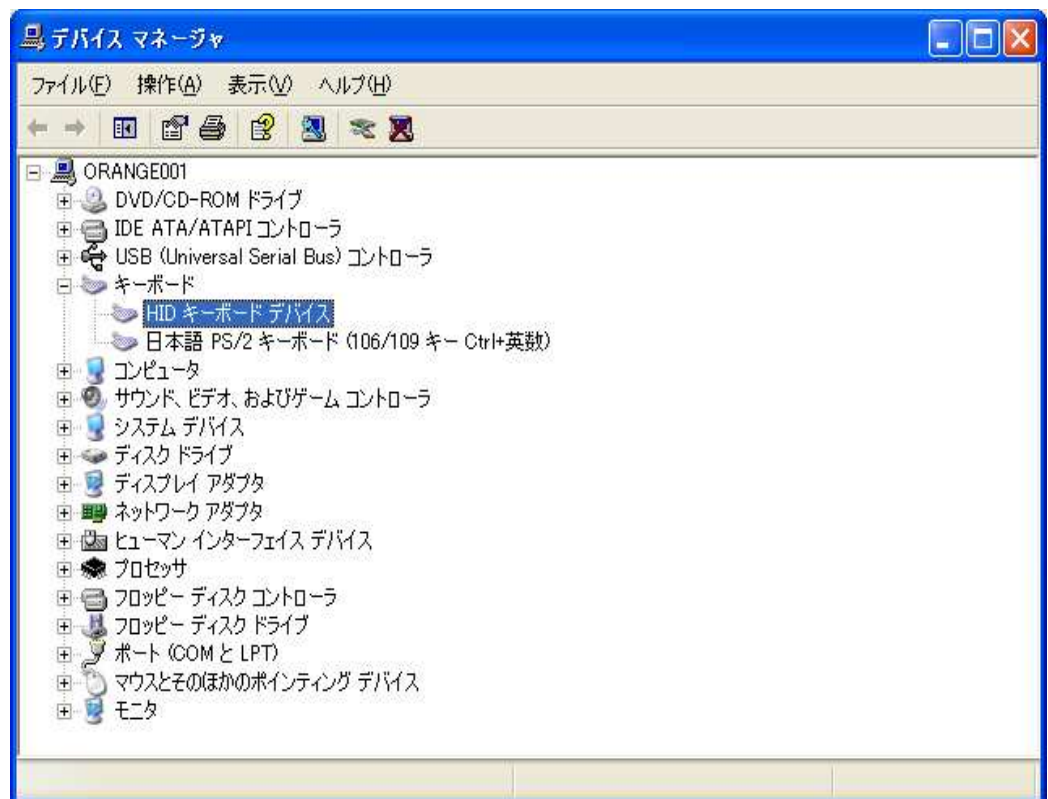


5) [HID 互換キーボードのプロパティ]ダイアログが表示されます。デバイスの状態が「このデバイスは正常に動作しています。」となっていたら OK です。



## 2.2.2 Windows 2000、Windows XP での確認方法

- 1) 「コントロールパネル」を開きます。
- 2) 「システム」を開き、「ハードウェア」を選択し「デバイスマネージャ」を開きます。
- 3) 下のような画面が表示されたら、「キーボード」を開き、[HID キーボードデバイス]を選択します。
- 4) 「操作」メニューの[プロパティ]をクリックします。

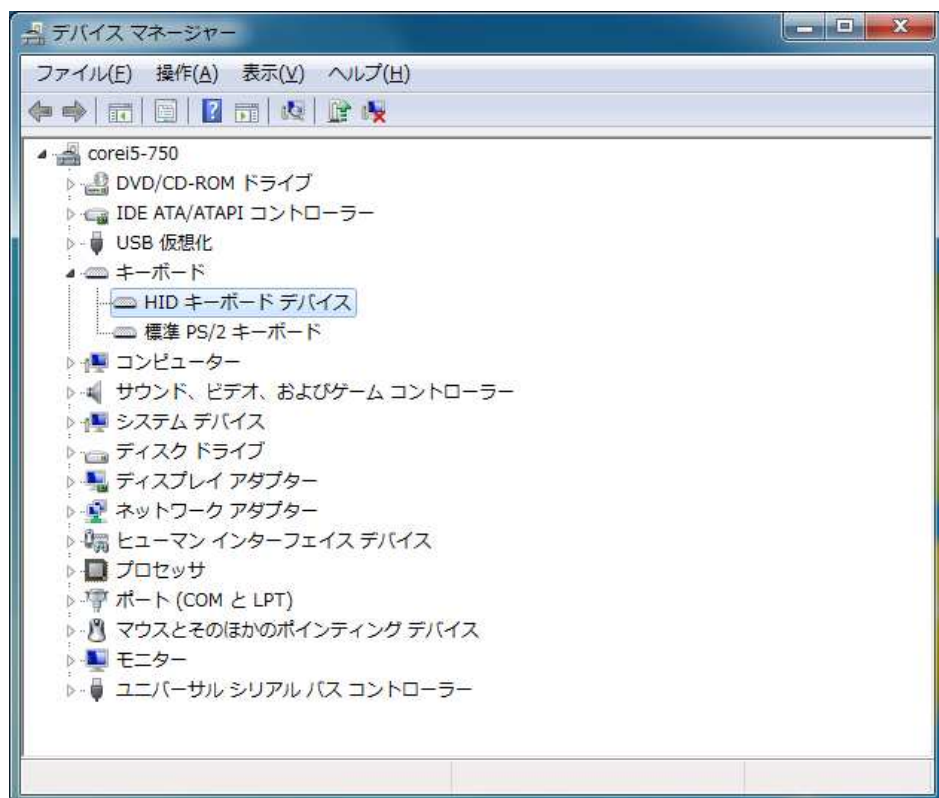


- 5) [HID 互換キーボードのプロパティ]ダイアログが表示されます。デバイスの状態が「このデバイスは正常に動作しています。」となっていたら OK です。

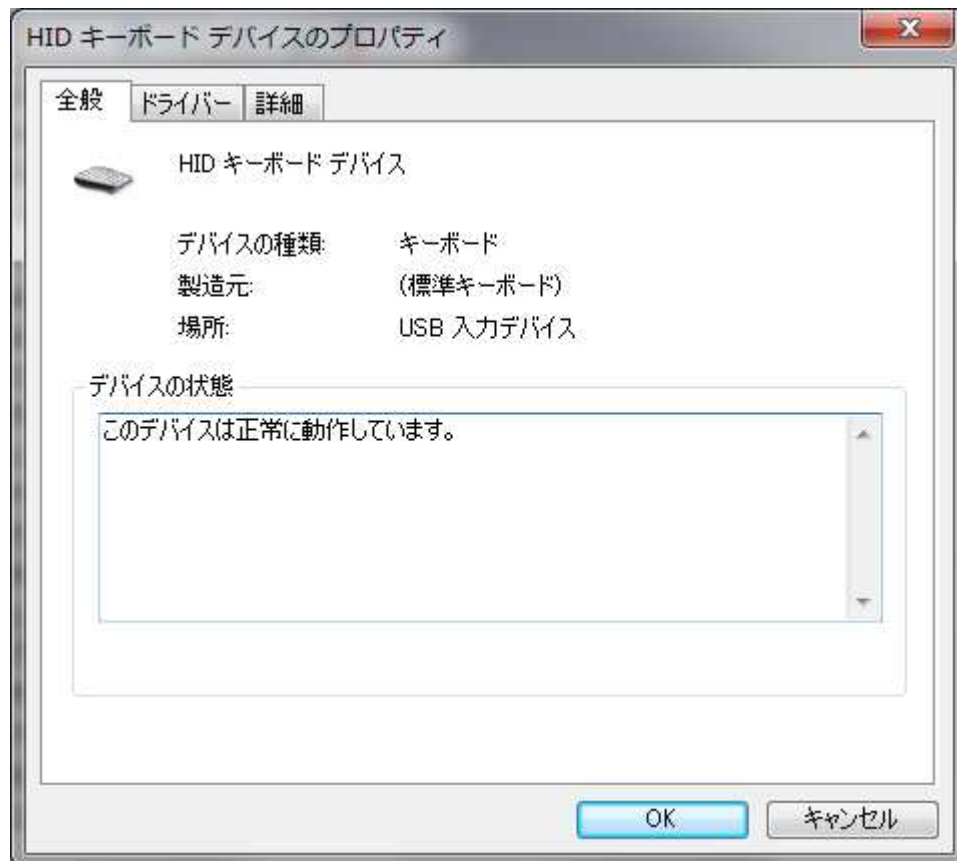


### 2.2.3 Windows Vista、Windows 7 での確認方法

- 1) 「コントロールパネル」を開きます。
- 2) 「ハードウェアとサウンド」を開き、「デバイスマネージャー」を開きます。
- 3) 下のような画面が表示されたら、「キーボード」を開き、[HID キーボードデバイス]を選択します。
- 4) 「操作」メニューの[プロパティ]をクリックします。



- 5) [HID 互換キーボードのプロパティ]ダイアログが表示されます。デバイスの状態が「このデバイスは正常に動作しています。」となっていたら OK です。





# 3

## 仕様

この章ではインプットツールの各部分の仕様について説明します。

### 3.1 仕様

電 源	:	パソコン本体から USB コネクタ経由で+5V 供給
対 応 O S	:	Windows 98、Windows 98SE、Windows 2000、Windows Me、 Windows XP、Windows Vista、Windows 7、Pocket PC 2002、 Windows Mobile 2003、Windows Mobile 2003 SE、 Windows Mobile 5.0、Windows Mobile 6、 Windows Mobile 6.1、Windows Mobile 6.5
コネクタ規格	:	USB A コネクタ
外形寸法	:	W44.0mm × D77.0mm × H23.5mm (本体寸法)
ケーブル長	:	900mm
重 量	:	61g
使用温度	:	0°C ~ 40°C
保存温度	:	-10°C ~ 60°C
適合規格	:	・USB-IF 認証 ・CONFORMANCE TO EC DIRECTIVES This system conforms to the following EC Directive: 2004 / 108 / EC Standard: EN61326-1:2006 Immunity test requirement: Clause 6.2 Table 2 Emission limit : Class B

## 3.2 デジマチック(接続)ケーブル 一覧

コネクタ形状	ケーブル長さ: パーツ No. (標準価格)	適応するデジマチック測定機器 (出力付)	
		シリーズ No.	品 名
①平形 ストレート	1m: 905338 (2,200 円)	192	<ul style="list-style-type: none"> <li>・ デジマチックハイトゲージ HDM-A/HDM-AX/HD-AX</li> <li>・ デジマチックキャリパーCD</li> <li>・ デジマチックインジケータ ID-S</li> <li>ABS デジマチックインジケータ ID-C</li> <li>・ (①をご使用ください)</li> <li>・ デジマチックデプスゲージ(ID-C)</li> <li>・ デジマチックキャリパーCD</li> <li>・ デジマチックキャリパーCD</li> <li>・ デジマチックカーボンキャリパーCFC-P/L/C/U</li> <li>・ デジマチックハイトゲージ HDS-HC/C</li> <li>・ デジマチック測長ユニット SD</li> <li>・ ハイトマチック HDF-N</li> <li>・ デジマチックインジケータ ID-U</li> <li>・ 硬度計 HH-300</li> </ul>
		500	
	2m: 905409 (3,080 円)	543	
		543	
②平 L 形 (後出し)	1m: 905689 (2,200 円)	547	
		550	
	2m: 905690 (3,080 円)	551	
		552	
③平 L 形 (右出し)	1m: 905691 (2,420 円)	570	
		572	
	2m: 905692 (3,300 円)	574	
		575	
④平 L 形 (左出し)	1m: 905693 (2,420 円)	811	
	2m: 905694 (3,300 円)		
⑤出力 スイッチ付	1m: 959149 (2,200 円)	500	
		571	
	2m: 959150 (3,080 円)	572	
		573	
⑥出力 スイッチ付 防水タイプ	1m: 05CZA624 (4,100 円)	500	
		500	
		500	
		550	
	2m: 05CZA625 (4,700 円)	551	
		552	
		571	
		572	
⑦出力 スイッチ付 防水タイプ	1m: 05CZA662 (3,200 円)	293	
		293	
		293	
	2m: 05CZA663 (4,200 円)	314	
		329	
		343	
		345	
		350	
	369		
	406		
	422		
	468		

### 3. 仕様

⑧丸形 (6 ピン)	1m: 937387 (2,750 円) 2m: 965013 (3,750 円)	121 164 227 227 227 293 293 293  329 337  339  345  350 468 515 568 810	<ul style="list-style-type: none"> <li>・ デジマチックベンチマイクロメータ BD</li> <li>・ デジマチックマイクロメータヘッド MHD-M/CM</li> <li>・ 測定力可変式デジマチックマイクロメータ CLM</li> <li>・ デジマチック直進式歯圧マイクロメータ CLM-DK</li> <li>・ デジマチックマイクロメータヘッド CLM-MH</li> <li>・ クイックマイクロ MDQ</li> <li>・ デジマチックマイクロメータ MDC</li> <li>・ デジマチック専用マイクロメータ (符号の末尾が DM/QM)</li> <li>・ デジマチックデプスマイクロメータ DMC-DM</li> <li>・ デジマチックつぎたしロッド内側マイクロメータ IMZ-M</li> <li>・ デジマチックつぎたしパイプ内側マイクロメータ IMJ-M</li> <li>・ デジマチックキャリパー形内側マイクロメータ IMP-DM</li> <li>・ デジマチックマイクロメータヘッド MHN-DM/M/CM</li> <li>・ デジマチックホールテスト HTD</li> <li>・ デジマチックハイトマスタ HME</li> <li>・ ボアマチック SBM-C</li> <li>・ 硬さ試験機 HM-100/200, HV-100, HR-500, HH-411</li> </ul>
⑨平形 (10 ピン)	1m: 936937 (2,700 円) 2m: 965014 (3,780 円)	174 178 179 211 211 302 303 318 515 518 518 519 542 543 544	<ul style="list-style-type: none"> <li>・ KC カウンタ (デジマチック出力付)</li> <li>・ サーフテスト SJ-201、301、401 SV-400</li> <li>・ デジダーム DGE</li> <li>・ ラウンドテスト RA-114D</li> <li>・ ラウンドテスト RA-300/400 (専用電装解析タイプ)</li> <li>・ 投影機 PJ-3000</li> <li>・ 投影機 PJ-500</li> <li>・ ライトマチック VL</li> <li>・ デジタルセラハイトマスタ HMD</li> <li>・ キューエムハイト QMH-S</li> <li>・ リニヤハイトライト LH-LS</li> <li>・ デジタルミューチェッカ</li> <li>・ リニヤゲージカウンタ EB/EC-D/EF</li> <li>・ デジマチックインジケータ ID-F/H</li> <li>・ レーザスキャンマイクロメータ LSM</li> </ul>
⑩平型 防水タイプ	1m: 21EAA194 (3,200 円) 2m: 21EAA190 (4,200 円)	543	<ul style="list-style-type: none"> <li>・ ABS クーラントブルーフデジマチックインジケータ ID-N/ID-B</li> </ul>

**注記** デジマチック(接続)ケーブルの外観・仕様・価格などは商品改良のために、一部変更  
することがありますのでご了承ください。

---

MEMO

---

## サービスの窓口

---

- 商品の取扱い・トラブルなどに関するお問い合わせはお近くのサービス課へ

東北・北関東サービス課	宇都宮市平松本町 796-1 〒321-0932 電話：(028) 660-6280 ファクス：(028) 660-6257
南関東サービス 1 課・2 課	横浜市都筑区池辺町 3286 〒224-0053 電話：(045) 938-5718 ファクス：(045) 938-5721
甲信サービス課	諏訪市中洲 582-2 〒392-0015 電話：(0266)53-5495 ファクス：(0266)58-1830
東海サービス 1 課	名古屋市昭和区鶴舞 4-14-26 〒466-0064 電話：(052) 731-7100 ファクス：(052) 731-6110
東海サービス 2 課	安城市住吉町 5-19-5 〒446-0072 電話：(0566) 96-0745 ファクス：(0566) 96-0747
関西サービス課	大阪市住之江区南港北 1-4-34 〒559-0034 電話：(06) 6613-8813 ファクス：(06) 6613-8818
中四国サービス課	東広島市八本松東 2-15-20 〒739-0142 電話：(082) 427-1164 ファクス：(082) 427-1163
西部サービス課	福岡市博多区博多駅南 4-16-37 〒812-0016 電話：(092) 411-2909 ファクス：(092) 482-7894

## 営業の窓口

---

東北営業課	仙台市若林区卸町東 1-7-30 〒984-0002 電話：(022) 231-6881 ファクス：(022) 231-6884
北関東営業 1 課	宇都宮市平松本町 796-1 〒321-0932 電話：(028) 660-6240 ファクス：(028) 660-6248
北関東営業 2 課	伊勢崎市宮子町 3463-13 〒372-0801 電話：(0270) 21-5471 ファクス：(0270) 21-5613
南関東営業 1 課	川崎市高津区坂戸 1-20-1 〒213-8533 電話：(044) 813-1611 ファクス：(044) 813-1610
南関東営業 2 課	厚木市旭町 2-8-6 リヴ・ロード 1 階 〒243-0014 電話：(046) 226-1020 ファクス：(046) 229-5450
甲信営業課	諏訪市中洲 582-2 〒392-0015 電話：(0266) 53-6414 ファクス：(0266) 58-1830
東海営業 1 課	安城市住吉町 5-19-5 〒446-0072 電話：(0566) 98-7070 ファクス：(0566) 98-6761
東海営業 2 課	名古屋市昭和区鶴舞 4-14-26 〒466-0064 電話：(052) 741-0382 ファクス：(052) 733-0921
関西営業 1 課	大阪市住之江区南港北 1-4-34 〒559-0034 電話：(06) 6613-8801 ファクス：(06) 6613-8817
関西営業 2 課	栗東市手原 4-7-13-1 〒520-3015 電話：(077) 552-9408 ファクス：(077) 552- 8174
中四国営業課	東広島市八本松東 2-15-20 〒739-0142 電話：(082) 427-1161 ファクス：(082) 427-1163
西部営業課	福岡市博多区博多駅南 4-16-37 〒812-0016 電話：(092) 411-2911 ファクス：(092) 473-1470

- ◆ 商品選定に関するお問い合わせ

お客様相談課	川崎市高津区坂戸 1-20-1 〒213-8533 電話：(044) 822-5151 ファクス：(044) 813-1691
--------	--

# 株式会社 ミットヨ

神奈川県川崎市高津区坂戸 1-20-1 〒213-8533  
<http://www.mitutoyo.co.jp>