

# 指针式指示表

zh-CN

## 安全注意事项

为了确保操作员的安全,请遵照本用户手册中的指示、功能和说明使用本产品。在其他条件下使用可能危及安全。

**注意** 表示有导致财产损失的风险。

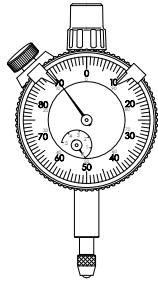
- 请勿拆卸或改造本产品。否则,会造成损坏。
- 请勿在突然温度改变的地方使用或存储本产品。在使用之前,应使本产品调整到室温。
- 在灰尘、油和油雾最小、远离阳光直射之处使用。
- 请勿将本产品储存在高湿度或多尘环境。
- 请勿快速移动测杆或施加水平力。
- 请勿施加过大的力或受到坠落这种突然冲击。
- 如果受到坠落这样的冲击,应在使用之前检查精度和操作。
- 使用前和使用后应清除灰尘、切屑等。

## 目录

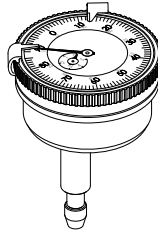
1. 类型	第1页
2. 部件名称	第1页
3. 使用前准备工作	第1页
4. 测量方法	第2页
5. 使用后清洁	第2页
6. 规格	第2页
7. 附件(选件)	第2页
8. 非现场维修(收费)	第2页

## 1. 类型

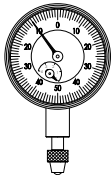
表圈外径 $\phi 40$  mm型



背置活塞型

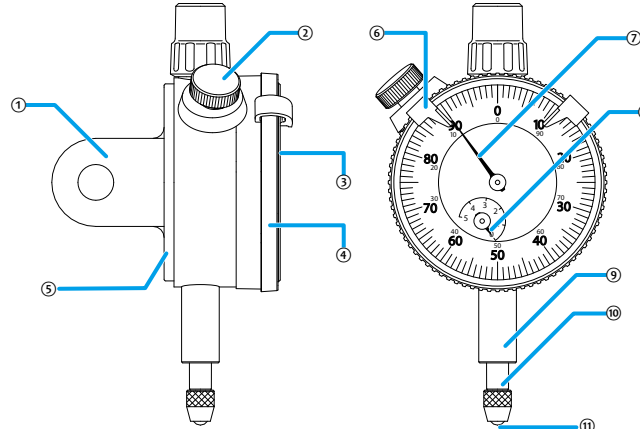


表圈外径 $\phi 31$  mm、 $\phi 36$  mm型



## 2. 部件名称

图示为1044A。

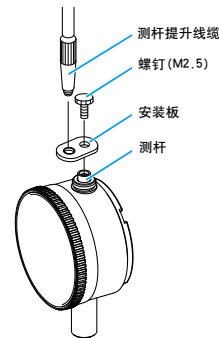


- |                 |             |
|-----------------|-------------|
| ① 凸耳            | ⑦ 指针        |
| ② 表圈锁紧装置(公制型选件) | ⑧ 短指针(转数指针) |
| ③ 钢化玻璃表蒙        | ⑨ 轴套        |
| ④ 表圈            | ⑩ 测杆        |
| ⑤ 后盖            | ⑪ 测头(硬质合金)  |
| ⑥ 限值爪(选件)       |             |

## 3. 使用前准备工作

### 1) 使用前的检查项目

- 在使用本产品之前,确认指针、短指针(转数指针)和测杆移动平稳。同时,确认长、短指针(转数指针)均在已设定的停留位置保持稳定。
- 确认后盖和测头均未变松。
- 不能将限值爪和表圈锁紧装置安装在具有表圈外径 $\phi 31$  mm或 $\phi 36$  mm的类型上。
- 不能将表圈锁紧装置安装到背置活塞型上。
- 在不给测杆上油的条件下,用一块干布或用酒精稍微弄湿的布对其进行清洁。
- 在垂直方向上使用低测力型(让测头朝向下)。
- 使用具有足够刚性的支架,采用下面的操作步骤进行确认。  
将百分表指示表安装在其上之后,使测头接触工件。  
请用手指从上面或下面轻推表圈,指针会移动。  
检查指针是否返回到原位。
- 当拆除止动螺钉安装提升线缆时,握住测杆不要使其下落。如果测杆下落,与测杆啮合的齿轮有可能脱离。

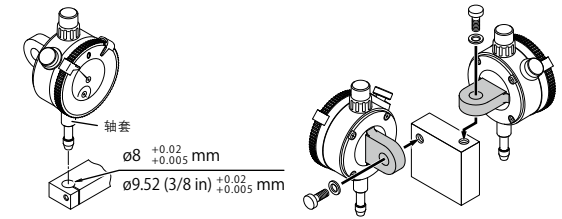


### 2) 安装到台架,夹具等

将产品安装到台架或夹具上时,请使用轴套、凸耳或各种后盖(选件)。

**注意** 表示有导致财产损失的风险。

- 避免使用固定螺钉等直接固定轴套。如果用150 cN·m或更大的拧紧扭矩拧紧螺钉以固定轴套,则测杆可能无法顺畅移动。
- 当使用轴套安装时,不要固定在轴套下端附近。

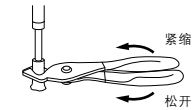


### 提示

- 如果使用轴套,请使用带有 $\phi 8$  mm (ISO/JIS型)或 $\phi 9.52$  mm (ANSI/AGD型)孔的开槽支架,孔公差G7(+0.005 mm至+0.02 mm)。
- 安装测杆时使其垂直于要测量的表面。
- 根据用途可将凸耳的方向改变 $90^\circ$  (不包括表圈外径 $\phi 31$  mm和 $\phi 36$  mm型)。

### 3) 测头更换

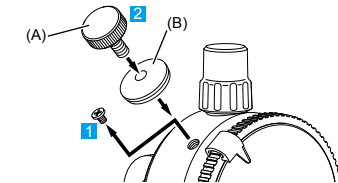
在保持产品的条件下,给测头的滚花部分(如果没有滚花,给测杆附近的区域)垫上软布(如毛毡),并用钳子或尖嘴钳转动测头将其松开。



### 提示

- 更改测头可能会导致外部尺寸和测力发生变化,或限制可能的测量方向。
- 由于测头精度(平测头的垂直度,滚轴测头的中心跳动等)引起的误差被添加到测量精度中。
- 各种测头可供选择。有关详细信息,请参阅测量仪器目录。

### 4) 安装表圈锁紧装置(公制型选件)



- 1 卸下安装在表体上的螺钉。
- 2 将紧固螺钉(A)装入锁紧板(B)并安装到表体上。

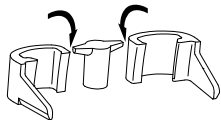
**注意** 表示有导致财产损失的风险。

如果水平或反方向使用本产品,锁紧螺钉会因振动等而变松和掉落。

## 5) 安装/拆卸限值爪(选件)

在清晰显示被测值公差范围时使用。

### ● 拆卸限值爪



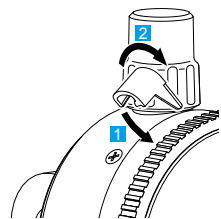
### 1 拆卸限值爪。

#### 注意

表示有导致财产损失的风险。

在拆卸限值爪时,应当心不要让自己被卸下的部件划伤。

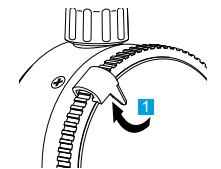
### ● 安装



### 1 将限值爪勾到表圈上。

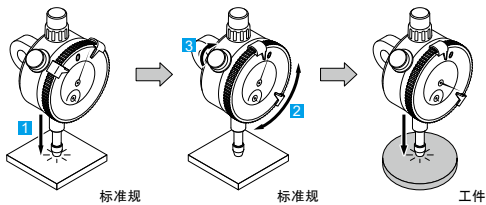
### 2 将限值爪推到听见“咔哒”声为止。

### ● 拆卸



### 1 沿箭头所示方向抬高限值爪将其卸下。

## 4. 测量方法



### 1 用基准规或标准规将指针位置调到基准点。如有必要,读取短针(转数指针)值。

### 2 根据需要,转动表圈调整零点。

### 3 拧紧表圈锁紧装置并固定表圈。

### 4 按照基准点设定的相同方向和条件测量工件。

### 5 从前面读取指针值。如有必要,读取短针(转数指针)值。

#### 注意

表示有导致财产损失的风险。

如果测杆急剧下降导致测头撞击到工件,则工件可能变形,影响测量结果。

## 5. 使用后清洁

- 用一块干布或用酒精稍微弄湿的布清洁测杆的滑动表面。请勿在此时给测杆加润滑油。
- 用一块软干布或用中性清洗剂稍微弄湿的布清洁钢化玻璃表蒙。不得使用非中性清洗剂。
- 指针式指示表的性能受使用和存储条件的影响很大。我们建议按照使用频率、环境、存储方法等制定内部维护周期,并定期检查产品。
- 如果本产品由非三丰公司进行修理或拆解,其性能会得到保证。

## 6. 规格

操作环境: 温度: 0 °C ~ 40 °C ; 湿度: 30% ~ 70% (无结露)

## 7. 附件(选件)

- 表圈锁紧装置(公制型选件)
- 界限
- 替换测头界限
- 接长杆
- 后盖
- 提升释放装置
- 支臂

\*有关目标型号和货号,请参阅测量仪器目录。

## 8. 非现场维修(收费)

在出现下列故障时,则需要非现场维修(收费)。请联系最近的经销商或销售处。

- 测杆操作不良
- 指针保持位置偏差严重(指针跳动)
- 精度不良